



R  
A  
P  
P  
O  
R  
T  
  
A  
N  
N  
U  
E  
L



*Au cours de l'année 2010, un pompier a quitté le service. L'âge moyen du personnel est de 41 ans et la moyenne des années de service est de 12 ans.*

## Mot du directeur

Monsieur le maire,  
Madame la conseillère,  
Messieurs les conseillers,

Toujours soucieux d'être performant dans les activités du Service de sécurité incendie et de le démontrer à l'égard des citoyens, je vous présente le rapport annuel, édition 2010. Vous constaterez que l'équipe de 51 personnes formant le Service de sécurité incendie de Thetford Mines est animée d'un très fort désir d'offrir à la population un service de qualité.

Ainsi, lors de la dernière année, c'est plus de 3063 heures de formation académique et pratique qui ont été dispensées à notre personnel, et ce, afin de rencontrer les exigences réglementaires et conserver les membres de notre service opérationnel.

En 2010, ce sont plus de 75 plans d'interventions qui ont été préparés et 2246 visites de prévention qui ont été effectuées. Cette partie du travail est peut-être moins spectaculaire que les interventions, mais c'est la pierre angulaire du Service de sécurité incendie. La prévention permet d'intervenir en amont de l'incendie et comporte 3 volets: les programmes d'éducation du public, l'inspection périodique des risques faible-moyen-élevé-très élevé et le respect du règlement municipal numéro 64 sur la prévention des incendies.

Il est à noter qu'une augmentation de 2% d'interventions, comparativement à 2009, a été comptabilisée pour l'année 2010. Suivant les statistiques, il demeure que le temps moyen de travail des pompiers

pour des feux en ville ainsi qu'à l'extérieur sont en nette diminution comparativement aux années précédentes. On identifie une diminution également pour la valeur des dommages encourus à Thetford Mines qui s'élevait à 1 603 050 \$ en 2009 pour une somme de 799,100 en 2010.

La direction du Service de sécurité incendie entend donc poursuivre son travail au cours de la prochaine année afin de satisfaire les attentes de notre population à notre égard et de lui permettre de croître dans un environnement sécuritaire. Je tiens, en terminant, à remercier les membres du Conseil municipal pour leur soutien.

Le directeur,  
Jean-Claude Bolduc

## Saviez-vous que?

### Répartition du personnel pompier

|                         |           |
|-------------------------|-----------|
| Directeur (perm.)       | 1         |
| Chef aux opér. (perm.)  | 1         |
| Capitaines (perm.)      | 2         |
| Lieutenants (t.p.)      | 6         |
| Pompiers (t.p.)         | 40        |
| Préventionniste (perm.) | 1         |
| <b>Total:</b>           | <b>51</b> |

### Formation

La formation de notre personnel étant un volet très important pour un service comme le nôtre, nous avons donné plusieurs heures de formation:

- Poursuite du programme PI et début PII;
- Désincarcération;
- Matières dangereuses;
- Arbre de propane (fait partie de matières dangereuses opération);
- Appareils respiratoires;
- Formation pompe;
- Visites industrielles;
- Conduite de véhicule;
- Simulation mâchoires avec ambulanciers;
- 10-04 3 métiers un seul but;
- Raccordement à une source d'eau statique.

## Survol de nos activités en 2011

### Ententes de services

Les ententes de service avec les municipalités d'Irlande, de Saint-Adrien d'Irlande, de Saint-Jean-de-Brébeuf, d'Adstock et de Kinnear's Mills sont reconduites sans modification.

### Objectifs

- Mise en place d'un nouvel organigramme;
- Poursuite du programme de prévention;
- Poursuite du programme d'uniformisation des appareils respiratoires.

## Quelques statistiques...

| Prêt d'équipement ou permis |      |      |      |      |
|-----------------------------|------|------|------|------|
|                             | 2007 | 2008 | 2009 | 2010 |
| Ramonage de cheminée        | 357  | 355  | 299  | 282  |
| Permis de feu               | 79   | 138  | 140  | 168  |
| Permis pour feux d'artifice | 2    | 2    | 3    | 3    |
| Permis d'occupation         | 20   | -    | 6    | 7    |

| Nature   | 2007      | 2008      | 2009       | 2010    |
|--|-----------|-----------|------------|---------|
| Temps moyen de réponse aux appels (minute) en ville      | 5.3       | 4.56      | 5.12       | 8.58    |
| Temps moyen de réponse aux appels extérieurs (minute)    | 10.4      | 17.3      | 13.26      | 13.37   |
| Temps moyen travail pour feux en ville (heures hommes)   | 19.7      | 25.0      | 21.2       | 11.54   |
| Temps moyen travail pour feux extérieurs (heures hommes) | 41.0      | 32.5      | 22.5       | 12.42   |
| Durée moyenne feux en ville (heures)                     | 1.37      | 1.56      | 1.30       | .48     |
| Durée moyenne feux extérieurs (heures)                   | 2.2       | 2.44      | 2.15       | 1.19    |
| Valeur des dommages en ville (\$)                        | 2 348,500 | 1 999,200 | 1 603, 050 | 799,100 |
| Valeur des dommages à l'extérieur (\$)                   | 185,500   | 135,000   | 38,200     | 595,000 |
| Pertes Per capita en ville (\$)                          | 89.67     | 77.67     | 62.63      | 17.28   |
| Pertes Per capita à l'extérieur (\$)                     | 53.00     | 38.40     | 10.05      | 156.58  |

*Il est très important de ramoner sa cheminée au moins une fois par année.*

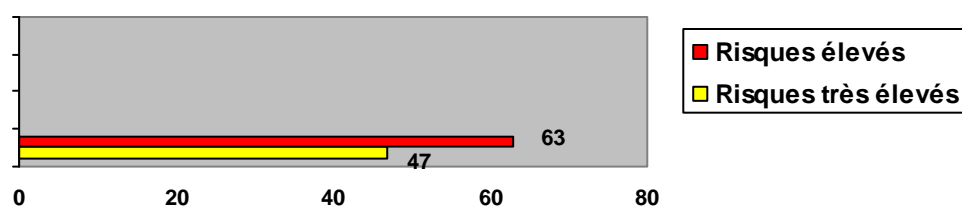
*Ne jamais utiliser une friteuse pas homologuée et surtout ne pas utiliser de chaudron pour faire de la friture.*

*Avoir au moins un avertisseur de fumée par étage*

*Il est important d'avoir un avertisseur de monoxyde de carbone lorsque dans la maison il y a un chauffage au bois, mazout ou la maison est annexée à un garage.*

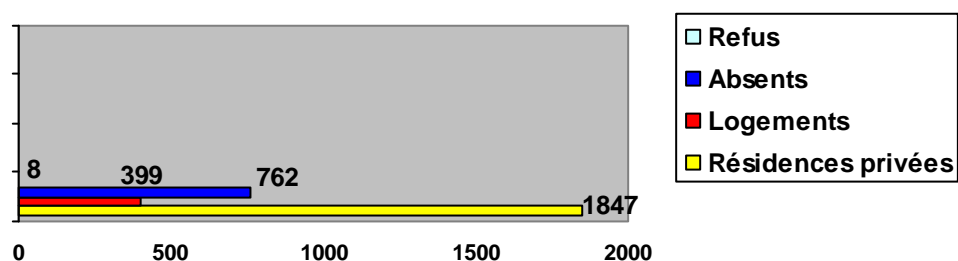
Pour l'année 2010, 75 plans d'interventions ont été préparés.

### Inspection des risques élevés et très élevés



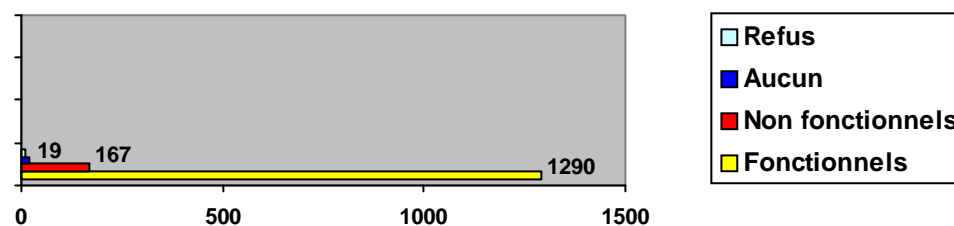
### Programme de vérification des détecteurs

#### Les types de bâtiments visités risques faibles et moyens



Plus de 2246 visites de prévention sont effectuées annuellement.

#### Avertisseurs de fumée



14 % des gens n'ont pas d'avertisseur de fumée ou ont des avertisseurs de fumée qui ne sont pas fonctionnels.

### Les mesures et les programmes d'éducation au public

- Vingt-deux visites de prévention dans les garderies, dans les écoles primaires (2e année), dans les foyers pour personnes âgées;
- Formation sur les extincteurs;
- Plus de 80 exercices d'évacuation sont effectués annuellement;
- Accueil de deux pompiers acceptés pour l'une des écoles de formation professionnelle;

#### Activités communautaires:

- Visites d'enfants dans la caserne;
- Rencontre avec les citoyens pour la journée de la fête en famille;
- Concours pompiers/pompières d'un jour;
- Jumelage d'un jour Grands frères /Grandes sœurs;
- Guignolée des pompiers;
- Campagnes de collecte de sang de la Croix-Rouge;
- Lave-O-thon des pompiers;
- Articles dans la revue MagVision.

## Statistiques d'intervention pour l'ensemble du territoire

### Répartition des incendies de bâtiments selon l'usage du bâtiment où l'incendie a débuté.



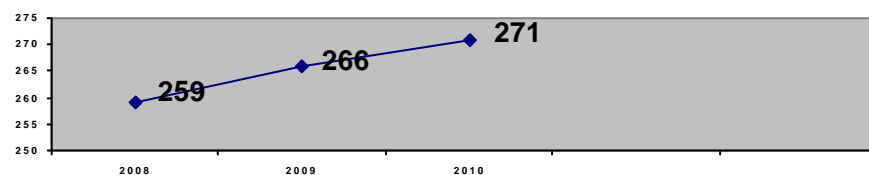
Résidences: 68 % Commerces: 14%



Industries :0 % Services: 18%

| Nature des appels                   |            |            |            |
|-------------------------------------|------------|------------|------------|
|                                     | 2008       | 2009       | 2010       |
| Administration                      | 22         | 5          | 2          |
| Urgence municipale                  | 4          | 2          | 2          |
| Inondation                          | 0          | 1          | 1          |
| Alarme automatique                  | 87         | 86         | 73         |
| Alarme CO                           | 4          | 5          | 12         |
| Véhicule motorisé et/ou ferroviaire | 15         | 15         | 16         |
| Entraide                            | 1          | 3          | 8          |
| Édifices publics                    | 2          | 3          | 4          |
| Cheminée                            | 6          | 10         | 9          |
| Commerce                            | 2          | 7          | 11         |
| Déversement/HAZMAT                  | 3          | 2          | 3          |
| Vérification/odeur de fumée         | 43         | 41         | 43         |
| Débris, déchets                     | 5          | 9          | 8          |
| Fuite de gaz                        | 1          | 2          | 10         |
| Installations électriques           | 9          | 8          | 14         |
| Forêt, herbes                       | 7          | 14         | 16         |
| Désincarcération                    | 17         | 19         | 8          |
| Industrie, ferme                    | 9          | 5          | 3          |
| Résidence                           | 20         | 29         | 25         |
| Sauvetage/recherche en forêt        | 2          | 0          | 3          |
| Écrasement aéronef                  | 0          | 0          | 0          |
| Alerte à la bombe                   | 0          | 0          | 0          |
| <b>Total</b>                        | <b>259</b> | <b>266</b> | <b>271</b> |

### Nombre total d'interventions



*Nous avons eu 5 appels de plus qu'en 2009, soit une augmentation de 2 %.*

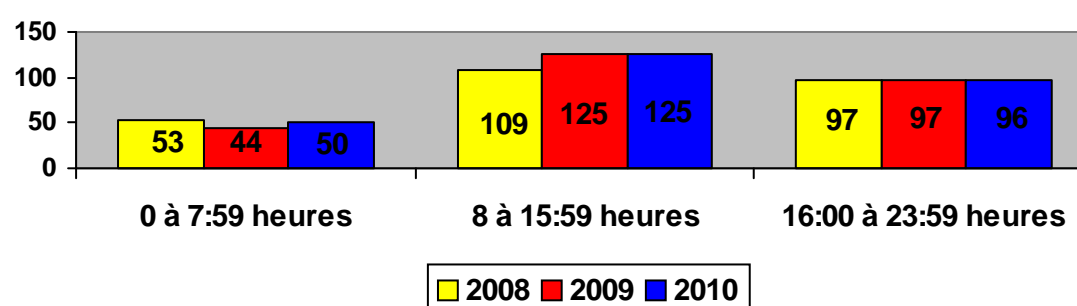
### Interventions par territoire

|      | Thetford | Adstock | Irlande | St-Adrien<br>d'Irlande | St-Jean<br>Brébeuf | Autres |
|------|----------|---------|---------|------------------------|--------------------|--------|
| 2007 | 245      | 9       | 2       | 3                      | 4                  | 5      |
| 2008 | 239      | 10      | 3       | 4                      | 2                  | 1      |
| 2009 | 240      | 16      | 2       | 1                      | 5                  | 2      |
| 2010 | 253      | 10      | 5       | 0                      | 2                  | 1      |

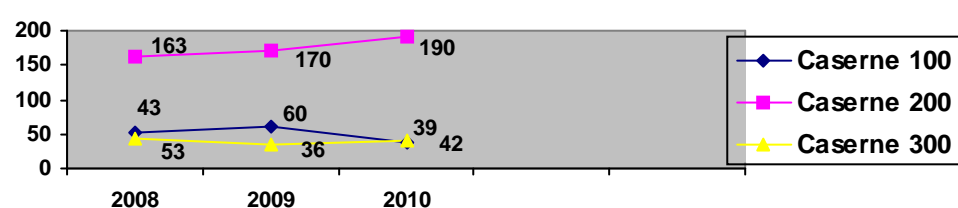
## Statistiques d'interventions pour la Ville de Thetford Mines

| Nature des appels                   | 2008       | 2009       | 2010       |
|-------------------------------------|------------|------------|------------|
| Administration                      | 22         | 5          | 2          |
| Urgence municipale                  | 3          | 2          | 2          |
| Inondation                          | 0          | 1          | 1          |
| Alarme automatique                  | 82         | 78         | 69         |
| Alarme CO                           | 4          | 5          | 12         |
| Véhicule motorisé et/ou ferroviaire | 15         | 12         | 16         |
| Entraide                            | 0          | 2          | 6          |
| Édifices publics                    | 2          | 3          | 4          |
| Cheminée                            | 3          | 8          | 6          |
| Commerce                            | 2          | 6          | 11         |
| Déversement/HAZMAT                  | 3          | 2          | 3          |
| Vérification/odeur de fumée         | 43         | 38         | 42         |
| Débris, déchets                     | 5          | 8          | 8          |
| Fuite de gaz                        | 1          | 2          | 10         |
| Installations électriques           | 6          | 8          | 12         |
| Forêt, herbes                       | 6          | 13         | 14         |
| Désincarcération                    | 14         | 17         | 7          |
| Industrie, ferme                    | 9          | 5          | 3          |
| Résidence                           | 17         | 25         | 22         |
| Sauvetage/recherche en forêt        | 2          | 0          | 3          |
| Écrasement aéronef                  | 0          | 0          | 0          |
| Alerte à la bombe                   | 0          | 0          | 0          |
| <b>Total</b>                        | <b>239</b> | <b>240</b> | <b>253</b> |

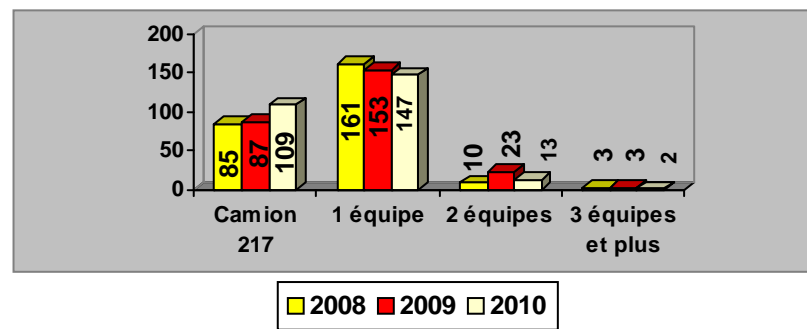
### Statistiques des heures d'appel pour l'ensemble du territoire



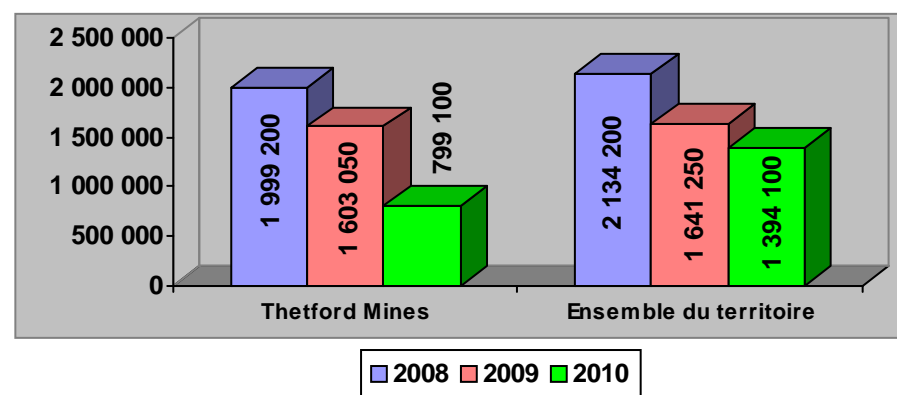
### Interventions par caserne pour l'ensemble du territoire



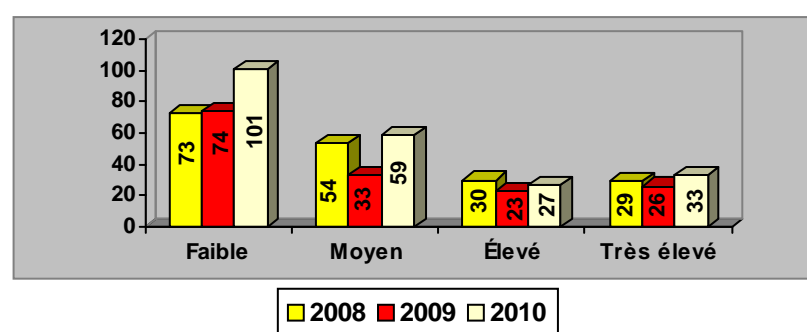
### Équipes demandées pour une intervention



### Statistiques de dommages



### Statistiques d'interventions par catégorie de risques



*Les tableaux représentent les interventions qui ont été effectués dans la Ville de Thetford Mines selon la classification des risques.*



Sécurité incendie  
Ville de

# Thetford Mines

